



Lettre infos

mai 2015



MEURTHE & MOSELLE
CONSEIL DÉPARTEMENTAL

Depuis 1993 : Une démarche volontaire de protection

Le conseil (général) départemental de Meurthe-et-Moselle mène depuis plus de 10 ans, une démarche ambitieuse de protection de la faune, de la flore et des milieux naturels par le biais de la politique "Espaces Naturels Sensibles". Cette démarche repose sur des actions de préservation et de valorisation de ces espaces. Elle suppose la maîtrise du foncier, l'élaboration et mise en œuvre de plans de gestion de milieux naturels. Elle se concrétise par des études et diagnostics, la réalisation d'aménagements pour le public et la mise en place d'actions de sensibilisation et de communication en direction de tous types d'usagers. Ces différents volets sont élaborés et appliqués en concertation avec les acteurs locaux des territoires engagés dans ces projets.

Pourquoi un ENS Massif de Meine ?

Il s'agit d'un massif forestier des côtes de Meuse. Il est composé de forêts des plateaux calcaires et des forêts de fond de vallon présentant des caractéristiques stationnelles et floristiques tout à fait remarquables (tillaie-érablaie, aulnaie-frênaie). Cet ENS comprend 586 hectares, répartis sur les bans des communes de Vannes-le-Châtel, Uruffe, Blénod-lès-Toul.

En 2013, un sentier d'interprétation "Meine, cœur de vert" a été ouvert au public

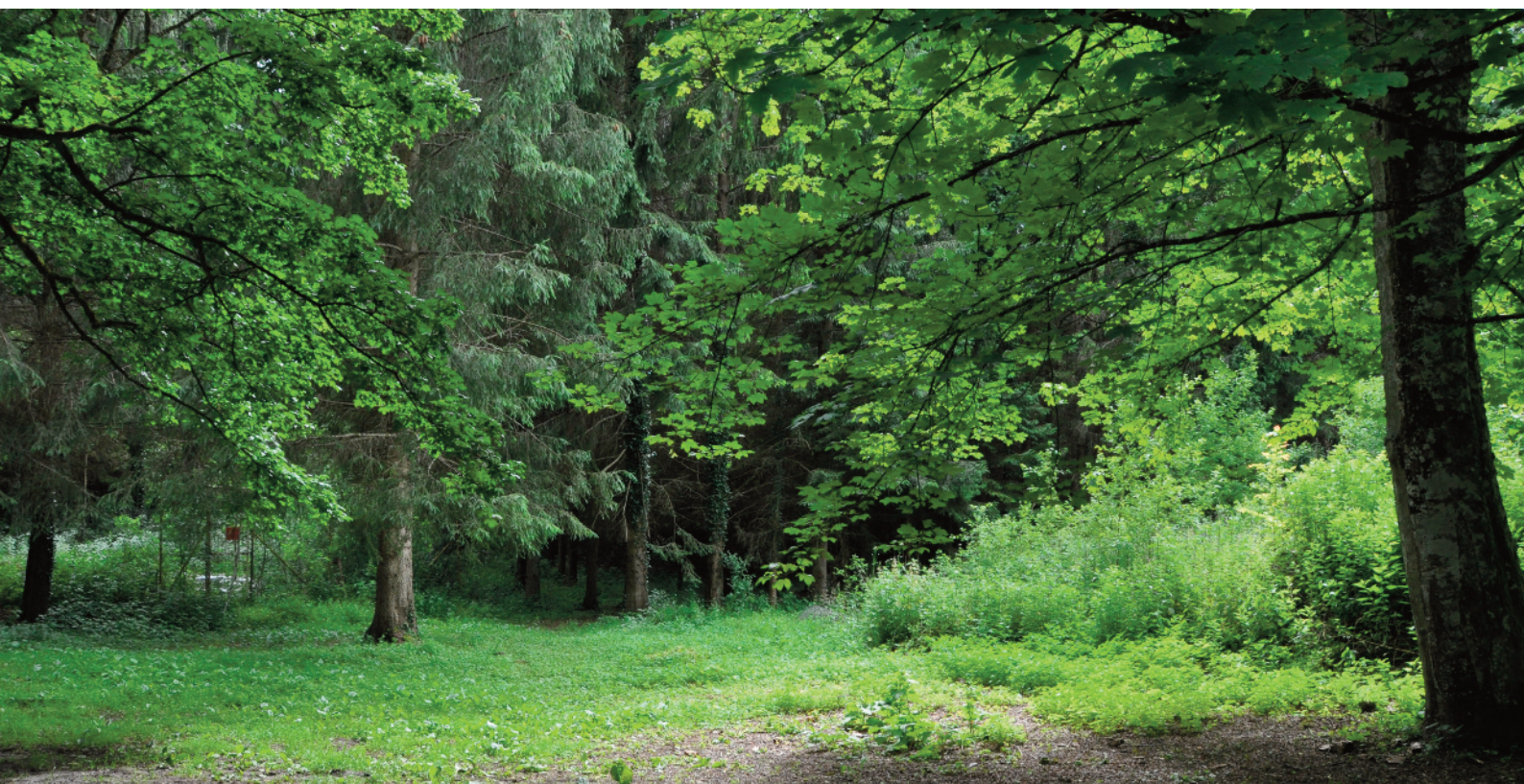


Ce sentier d'interprétation sur le thème de la forêt et de ses usages (bois d'industrie pour les verriers, bois d'œuvre, bois de chauffage, bois source de biodiversité).

est intitulé "Meine : cœur de vert !" ce sentier évoque la faune et la flore de la forêt de Meine (lis Martagon, chat sauvage, criquet bleu, bacchante...).

Il aborde également l'histoire locale liée au verre, aux métiers du bois, au maquis, aux légendes entourant la chapelle Sainte-Menne... Allamps, Bulligny, Vannes-le-Châtel, Blénod-lès-Toul et Uruffe, la forêt de Meine est chère au cœur des habitants. De tout temps, elle a fait partie de leur vie. Elle les a vus grandir. La forêt est en partage.

5 portes d'entrée vers le cœur de promenade sont proposées en lien avec les communes environnantes.



En 2014 :

un diagnostic biologique est entrepris afin de poursuivre une gestion forestière respectueuse de l'environnement



Vaste massif forestier, à forte valeur patrimoniale à la fois sur le plan naturel, paysage, culturel et historique, il est constitué de boisements humides dans les vallons, surplombés par des forêts de pente. Il bénéficie de conditions stationnelles qui permettent l'expression d'une flore et d'habitats caractéristiques. Plus de 50 espèces patrimoniales diversifiées ont été recensées (flore, chauves-souris, amphibiens, insectes, oiseaux et mammifères terrestres) : pic noir, crapaud alyte accoucheur, Bacchante...

Cette diversité de milieux se traduit par une diversité d'espèces végétales : 15 espèces patrimoniales au sein de l'ENS (et 4 autres en périphérie directe) : lis martagon, gaillet de fleurot, etc.

Cette étude vise à mettre en œuvre des actions afin de préserver les espèces patrimoniales voire d'améliorer les capacités d'accueil. Elle se concrétise par une meilleure connaissance des enjeux, pour mener un plan de préservation et de valorisation du site.

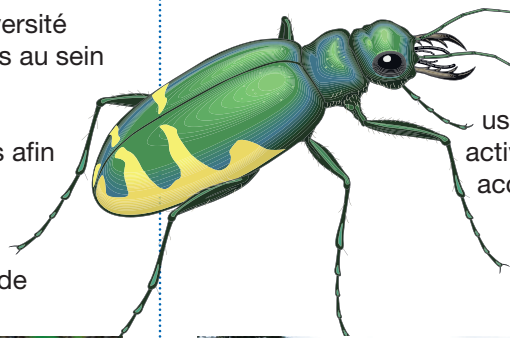


En 2015 :

un diagnostic socio-économique est réalisé afin de mobiliser tous les acteurs et de le fédérer autour de projets et valeurs communes

Il s'agit de réussir à promouvoir le territoire (Meine) à partir de la clé d'entrée ENS, en articulant les volets "découverte de la nature (sentier)", "culture (spectacles théâtre et animations sculptures)", "développement local (marchés, produits touristiques en lien avec le verre, le vin... etc.)" et en favorisant la cohésion de tous les acteurs du territoire autour d'un projet commun de préservation et valorisation des patrimoines (une charte pour lier l'environnemental, le social, l'économique, le patrimonial). Cette étude passe par une mise en

réseau des forces vives des cinq communes directement concernées. Elle vise notamment à concilier les usages, en coordonnant les activités sur un ENS pour accroître l'impact des actions.





De mars à octobre, promenez-vous en forêt !

Dix totems étonnants
Pour 2 km de promenade en forêt

Vous serez émerveillés par des beautés insoupçonnées, étonnés par des détails surprenants, effrayés par certains comportements, attristés par le déchaînement des éléments, ébahis par de vieilles légendes, enivrés par le sentiment de liberté, emportés par la fierté des combattants, enthousiasmés par tant de richesses à partager. Dix totems guident la progression des randonneurs. Un cœur de promenade qui fait vibrer d'émotion pour que la nature ne laisse personne indifférent et qui induit sa préservation.



En avril et juin, partez sur les traces des animaux...

Insectes et mammifères à suivre au
cœur de la forêt de Meine

Sur la piste des mammifères le 26 avril 2015
(matin). Insectes et plantes du massif de Meine le 6 juin
2015 (après-midi).

À chaque fois, le rendez-vous est fixé devant la Cie
des Verriers et le sentier d'interprétation est parcouru
en totalité ou pas.





Les 16 et 17 mai, découvrez un parcours théâtral

• Viens je t'enMeine



Pour permettre au plus grand nombre de s'impliquer et de découvrir ce territoire, des projets d'animation alliant le culturel et le naturel sont prévus. "Viens je t'enMeine" : un parcours théâtral jubilatoire qui fait découvrir autrement la forêt de Meine et qui a rencontré un franc succès en septembre 2014. Une balade à faire en famille et à ne pas rater! Départ en bus depuis la Maison des Arts Verriers à

Vannes-le-Châtel.

- 16 mai 2015 à 14h30, 15h30 et 16h30
- 17 mai 2015 à 10h30, 14h30 et 15h30

Inscriptions gratuite et obligatoire auprès de la maison du tourisme de Sion ou sur le site internet du conseil départemental :

www.citedespaysages.meurthe-et-moselle.fr



Infos plus :

Du 29 août au 20 septembre, plongez dans Meine du futur

• Un spectacle dans 5 communes : "Meine cœur du futur"



Le second spectacle "Meine cœur du futur", permettra de découvrir les villages portes d'entrée de Meine: Allamps, Blénod-lès-Toul, Bulligny, Uriffe et Vannes-le-Châtel. En passant par des chemins détournés, les visiteurs iront à la rencontre inattendue des comédiens du Théâtre de Cristal au discours imprégné des anecdotes qui lient les villages à la forêt, ce patrimoine naturel partagé à investir autrement pour l'avenir.

Dates des spectacles :

- Uriffe : 29 août 2015
- Blénod-lès-Toul : 5 septembre 2015
- Vannes-le-Châtel : 12 septembre 2015
- Allamps : 13 septembre 2015
- Bulligny : 20 septembre 2015

Grâce à l'implication de la communauté de communes du Pays de Colombey et du Sud Toullois, la population, les associations et écoles vont être mobilisées pour participer à des ateliers d'arts plastiques. L'objectif : créer un décor pour chaque fête de village encadré par un artiste plasticien, Matthieu Exposito.

Appel à Participation aux ateliers art plastique

Les ateliers se dérouleront à la gare dans les locaux du théâtre de cristal les :

- 2 et 9 Mai
- 6, 20, 27 Juin
- 4, 11, 18, 25 juillet

Horaires de 9h à 12h, ouverts à tous (enfants et adultes).

Inscription gratuite auprès du Théâtre de Cristal :
03 83 25 41 89

Rencontres

Des réunions publiques sont prévues.

Maison de Tourisme à Sion : 03 83 25 14 85
www.citedespaysages.meurthe-et-moselle.fr

